

การดำเนินงานป้องกันการบาดเจ็บจากอุบัติเหตุทางถนนอำเภอกุตุบาก  
จังหวัดสกลนคร เขตสุขภาพที่ ๘

.....

กิจกรรมที่ ๑ การสอบสวนการบาดเจ็บหรือการเสียชีวิตจากอุบัติเหตุทางถนน กรณีเกิดเหตุการณ์ในพื้นที่  
รูปแบบการสอบสวนการบาดเจ็บหรือการเสียชีวิตจากอุบัติเหตุทางถนน

การสอบสวนอุบัติเหตุ ของอำเภอกุตุบาก ในปัจจุบันหลังจากมีการขับเคลื่อน ศปถ. ทุกระดับในการ  
สอบสวนจะมีเครือข่ายจากปกครอง ตำรวจ ท้องถิ่น ผู้นำชุมชน โรงเรียน และ อสม. เข้าร่วมสอบสวนด้วย โดย  
ในชุมชนจะมีการสอบสวนเบื้องต้น มีการสอบถามข้อมูลจากประชาชนในหมู่บ้าน ของ อสม. เกี่ยวกับข้อมูล  
พฤติกรรมของผู้เสียชีวิต ครอบครัว ปัจจัยแวดล้อมต่างๆ โดย อสม. ที่ผ่านการอบรมเรื่องอุบัติเหตุจาก ศปถ. อำเภอ  
กุตุบาก และร่วมคิด ร่วมวางแผนว่าจะแก้ไขปัญหายังไง



อำเภอภูตากมีการขับเคลื่อนทีมระดับตำบล ที่มีสมาชิกจากองค์การบริหารส่วนตำบล, เทศบาล, โรงพยาบาลส่งเสริมสุขภาพตำบล, กำนัน, ผู้ใหญ่บ้าน อาสาสมัครของชุมชน เช่น อาสาสมัครกู้ชีพ, อปพร., อสม., ขรบ. เป็นต้น ร่วมกันเป็นทีมระดับตำบลในการป้องกันอุบัติเหตุทางถนน (RTI Team ตำบล) โดยอำเภอภูตากได้มีคำสั่งแต่งตั้ง

[illegible]

### ภาพกิจกรรมการป้องกันอุบัติเหตุทางถนนของ RTI Team ตำบล

เจ้าหน้าที่กู้ชีพ กู้ภัย สมาชิก อบพร.เทศบาลกุดบาก ร่วมกันประชุมขับเคลื่อนการดำเนินงาน และออกปฏิบัติหน้าที่อำนวยความสะดวกแก่ประชาชนที่สัญจรบนถนนโดยให้คำแนะนำให้ปฏิบัติตามกฎจราจร แนะนำให้คาดเข็มขัดนิรภัยพร้อมมอไซด์มิดี้ แก่ผู้สัญจรด้วย



### กิจกรรมที่ ๓ การชี้เป้าและจัดการจุดเสี่ยงต่อการเกิดอุบัติเหตุทางถนน

จากการทำข้อมูลเพื่อชี้เป้าและจัดการจุดเสี่ยง/พฤติกรรมเสี่ยง โดยการนำข้อมูลของสาธารณสุขและหน่วยงานเครือข่าย หรือข้อมูลจากการสอบสวนฯ มาวิเคราะห์สาเหตุ ค้นหาและกำหนดจุดเสี่ยงหรือสถานที่เสี่ยง ปรากฏดังนี้

#### ๑. พื้นที่เสี่ยง หรือ จุดเสี่ยง ในเขตอำเภอกุดบาก

ทีมข้อมูล สปล.อำเภอกุดบาก จะเสนอข้อการเกิดบาดเจ็บจากอุบัติเหตุทางถนน นำเสนอในที่ประชุม สปล.อำเภอกุดบาก โดยวิเคราะห์ข้อมูลตั้งแต่ ๑ ตุลาคม ๒๕๕๙ - ๓๐ กันยายน ๒๕๖๒ และจัดทำข้อมูลหมู่บ้านเสี่ยง จุดหรือบริเวณเสี่ยง สาเหตุการเสี่ยง จุดเสี่ยงนั้นสามารถแก้ไข ปรับปรุงได้เอง หรือ ต้องขอความร่วมมือจากหน่วยงานที่เกี่ยวข้อง

1	แบบรายงานข้อมูลจุดเสี่ยงและมาตรการ ณ จุดเสี่ยงการเกิดอุบัติเหตุจราจร			
2	อำเภอ กุดบาก จังหวัด หนองคาย			
3	ลำดับ	จุดเสี่ยง	มาตรการ ณ	มาตรการที่
4			จุดเสี่ยงเพื่อการป้องกัน	ต่างจากปีก่อน
5			การเกิดอุบัติเหตุจราจร	
6	1	จุดเสี่ยงกีดขวางทางจราจร	1. ด้านการควบคุมการจราจรบริเวณจุดเสี่ยงทั้ง 4 จุด	1. การแจ้งเตือน การห้ามปราม ติดตั้งเครื่องแอลกอฮอล์ โดยจิตอาสาสมัคร
7	2	จุดเสี่ยงแยกบ้านหนอง...	2. ตำรวจ อำนวยการจราจร ทพพร. จำนวนความเสียหายรถยนต์	2. ป้ายแจ้งเตือนการฝ่าฝืนการจราจรโดยรถจักรยานยนต์
8	3	จุดเสี่ยงแยกน้ำและ...	3. ตำรวจ ทพพร. การจับกุมผู้ขับขี่ความผิดจราจร อย่างชัดเจน	3. มาตรการเฝ้าระวังจุดเสี่ยงในบริเวณ...
9	4	จุดเสี่ยงทางจราจร	4. เฝ้าระวังจุดเสี่ยง ป้ายเตือนการจราจร ความเสียหายรถยนต์	4. มาตรการแจ้งเตือน การห้ามปราม การเฝ้าระวังจุดเสี่ยง...
10				โดยการแจ้งเตือน...
11				โดยการแจ้งเตือน...
12				โดยการแจ้งเตือน...
13				โดยการแจ้งเตือน...

## ๒. กิจกรรมการแก้ไข ปรับปรุง จุดเสี่ยง



พัฒนา ปรับปรุง วิสัยทัศน์ การขับขี่ที่ปลอดภัย

สภ.อปท.ติดป้ายเตือนการระวังเกิดอุบัติเหตุ

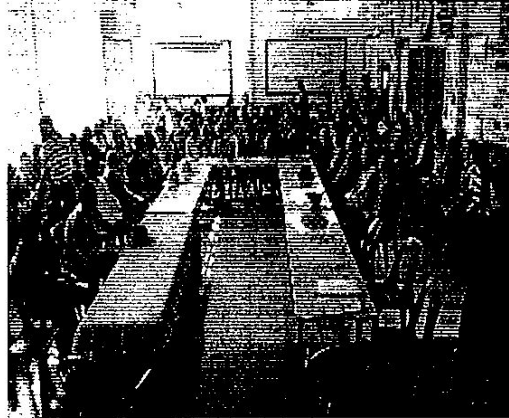
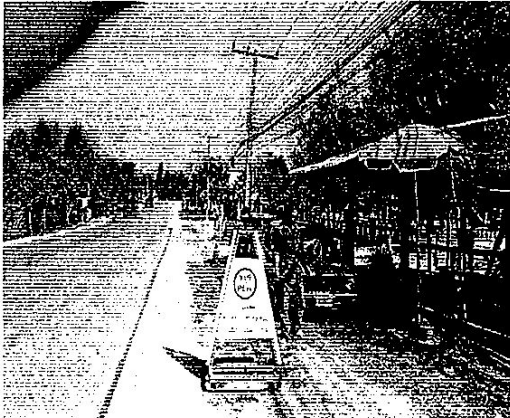


### การจัดการจุดเสี่ยงเพื่อป้องกันอุบัติเหตุในชุมชน อำเภอกุศบาก จังหวัดสกลนคร

อำเภอกุศบาก จังหวัดสกลนคร มีประชากร จำนวน ๓๒,๘๘๐ คน แยกเป็นชาย จำนวน ๑๖,๕๐๙ คน หญิง จำนวน ๑๖,๓๗๑ คน มีครัวเรือน จำนวน ๘๕๘๐ หลังคาเรือน ตั้งอยู่บนเทือกเขาภูพาน มีรถผ่านจำนวนมาก โดยเฉพาะฤดูกาลท่องเที่ยว ทำให้เกิดอุบัติเหตุบนท้องถนนเป็นประจำ จุดเสี่ยงในชุมชนเป็นทางตรง ทางโค้ง ทางแยกและบริเวณหน้าโรงเรียน ในรอบ ๑ ปีที่ผ่านมาอุบัติเหตุเกิดขึ้นจำนวน ๕๐๖ ราย มีผู้เสียชีวิต ๔ ราย จากสถานการณ์ดังกล่าวทำให้อำเภอเกิดความตระหนักและได้ขับเคลื่อนเพื่อป้องกันและแก้ไขปัญหาอุบัติเหตุบนถนน ภายใต้โครงการการจัดการจุดเสี่ยงเพื่อป้องกันอุบัติเหตุในชุมชน อำเภอกุศบาก



กระบวนการดำเนินงานเน้นการจัดตั้งและพัฒนาศักยภาพคณะทำงาน ส่งเสริมให้ประชาชนมีความรู้และตระหนักถึงสถานการณ์อุบัติเหตุจากจุดเสี่ยงในชุมชนตนเอง แก้ไขปัญหาจุดเสี่ยง โดยจัดกิจกรรม ได้แก่ การจัดเก็บข้อมูลจุดเสี่ยงและสถานการณ์การเกิดอุบัติเหตุบนถนนในชุมชนทั้งก่อน และหลังดำเนินโครงการ การคืนข้อมูลให้กับชุมชน การกำหนดกติกาชุมชน สำนวญจัดทำแผนที่ชุมชนและจุดเสี่ยงในชุมชน สมาชิกในชุมชนร่วมกันวิเคราะห์ข้อมูลและกำหนดมาตรการการแก้ไขปัญหาลดเสี่ยง การแก้ไขปัญหาลดเสี่ยง การติดตามและเฝ้าระวังอย่างต่อเนื่อง และสรุปบทเรียนการดำเนินงาน



ผลการดำเนินงาน พบว่า คณะทำงานมีความรู้ความเข้าใจ การวิเคราะห์จุดเสี่ยงและบทบาทหน้าที่ทำให้สามารถขับเคลื่อนโครงการตามแผนที่กำหนดไว้ มีการประชุมทุกเดือนเพื่อวางแผนแลกเปลี่ยนเรียนรู้เสนอปัญหาและอุปสรรค วางแผนแก้ปัญหาหารือร่วมกัน มีข้อมูลการเกิดอุบัติเหตุที่เกิดขึ้นในช่วงเวลา ๓ ปีที่ผ่านมา ชาวบ้านรู้จักการระมัดระวังในการเข้า-ออกซอยมากขึ้น อุบัติเหตุลดลงแจ้งในการจัดเวทีคืนข้อมูลและแจ้งในที่ประชุมประจำเดือน ชาวบ้านตระหนักถึงการใช้รถใช้ถนนในหมู่บ้านมากขึ้น มีข้อตกลงร่วมกันที่เกิดจากการมีส่วนร่วมของสมาชิกในชุมชน

จุดเสี่ยงทั้งหมด จำนวน ๔ จุด ได้รับการแก้ไข จำนวน ๔ จุด ดังนี้

จุดเสี่ยงที่ ๑ สี่แยกป้อมตำรวจจุดบาก เป็นศูนย์กลางที่จะเดินทางไปสู่ตำบลอื่นๆ อีกทั้งมีธนาคารเพื่อการเกษตรและสหกรณ์การเกษตร ร้านสะดวกซื้อ ตลาดโลตัส ทำให้มีรถสัญจรไปมามากกว่าปกติ มีทั้งร้านแผงลอยขายอาหารในตอนเย็น และรถจอดไม่เป็นระเบียบ กีดขวางการจราจร

แก้ไขโดย ตั้งด่านกวดขันการจราจรบริเวณจุดเสี่ยง มีป้ายเตือน จัดระเบียบการจอดรถ ขอความร่วมมือผู้มาใช้บริการจอดรถให้เป็นระเบียบ จอดชิดริมทาง ขอรับการสนับสนุนไฟสัญญาณจราจรมาติดตั้ง การแจ้งเตือนการห้ามปราม ตี๋มเครื่องตี๋มแอลกอฮอล์ โดยจิตอาสาครัวเรือน

จุดเสี่ยงที่ ๒ บริเวณสามแยกบ้านโพรงงาม ตำบลนาม่อง อำเภอกุดบาก เป็นชุมชนขนาดใหญ่ มีร้านค้าร้านขายอยู่ตรงสามแยก มีรถประชาชนสัญจรไปมามาก แวะซื้อของใช้สอยประจำ ร้านค้าอยู่ตรงหัวมุม ไม่มีไหล่ทาง รถที่มาจอดซื้อของกีดขวางการจราจร รวมทั้งป้ายโฆษณาของร้านค้า ร้านชำ บังวิสัยทัศน์การมองเห็นเวลารถที่มา



จากบ้านหนองสะโน จะเลี้ยวไปทางบ้านลาดกระเมอ อีกทั้งมีตลาดชุมชนอยู่ตรงสามแยกทำให้มีรถสัญจรไปมา  
เพิ่มมากขึ้น มีรถประชาชนจอดซื้อกลับบ้านชาวริมถนนกีดขวางการจราจร

แก้ไขโดย ตำรวจ อาสาจราจร อปพร. อำนาจความสะดวกบนท้องถนน ขอความร่วมมือร้านค้า ร้านชำใน  
การจัดระเบียบป้ายโฆษณาสินค้า กำชับประชาชนจอดรถชิดริมถนน มีการติดตั้งป้ายแจ้งโทษหากมีการฝ่าฝืน  
กระทำความผิดกฎหมายจราจร ติดตั้งไฟสัญญาณเตือนทางแยก

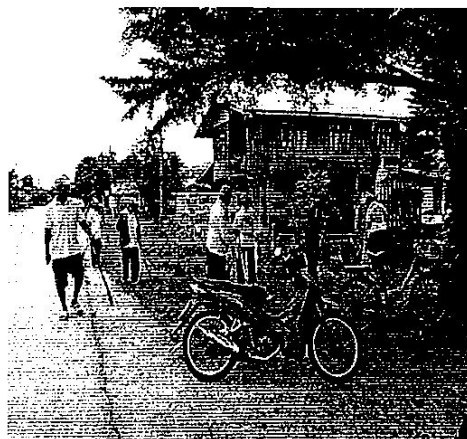
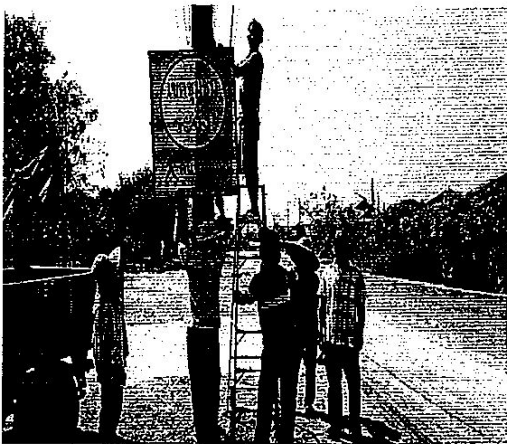
จุดเสี่ยงที่ ๓ จุดสามแยกหน้าเทศบาลกุดแฮด เป็นสามแยกที่มีรถสัญจรไปมามาก มีป้ายจราจร บ้านเรือน  
ประชาชนก่อสร้างใกล้ชิดกับถนน ไม่มีป้ายเตือนหรือสัญญาณไฟจราจร ทำให้รถที่ออกมาจากบ้านบัวมองไม่เห็นรถ  
ที่มาตรงซึ่งวิ่งด้วยความเร็ว เสี่ยงต่อการเกิดอุบัติเหตุบ่อยครั้ง

แก้ไขโดย เทศบาลจัดให้มี อปพร.ดูแลการจราจร ในช่วงชั่วโมงเร่งด่วน กวดขันการขับขี่ด้วยความ  
ระมัดระวัง อย่างเข้มข้น ติดตั้งไฟสัญญาณเตือนทางแยก ติดตั้งป้ายทางแยก ทางร่วม เตือนชลอรถก่อนถึงทางแยก

จุดเสี่ยงที่ ๔ จุดหน้าตลาดกุดบาก เป็นถนนสองเลนส์ ไม่มีไหล่ทาง มีปั้มน้ำมันของสหกรณ์การเกษตรกุด  
บาก มีรถประชาชนสัญจรไปมาเพื่อแวะซื้อกลับบ้าน แวะเติมน้ำมัน และทำธุรกรรมกับสหกรณ์การเกษตรกุดบาก  
จำนวนมาก ทำให้เสี่ยงต่อการเกิดอุบัติเหตุมากขึ้น

แก้ไขโดย เทศบาลจัดให้มี อปพร.ดูแลการจราจร ในช่วงชั่วโมงเร่งด่วน กวดขันการขับขี่ด้วยความ  
ระมัดระวัง อย่างเข้มข้น ติดตั้งไฟสัญญาณเตือนทางแยก ติดตั้งป้ายทางแยก ทางร่วม เตือนชลอรถก่อนถึงทางแยก

ในการประชุมหัวหน้าส่วนราชการประจำเดือนทุกเดือน มีการคืนข้อมูลอุบัติเหตุที่เกิดขึ้นในอำเภอกุดบาก  
ให้กลับที่ประชุม พร้อมกับการกำหนดจุดเสี่ยงเกิดอุบัติเหตุจากการวิเคราะห์ร่วมกันของที่ประชุมจึงได้มีการ  
กำหนดมาตรการแก้ไขจุดเสี่ยงทั้ง ๔ จุดร่วมกันเพื่อการลดอุบัติเหตุ ลดการสูญเสียต่อไป คือ คณะทำงานได้ร่วมกัน  
จัดทำแผนที่จุดเสี่ยงที่เกิดอุบัติเหตุในอำเภอ นำแผนที่มาใช้ประกอบการวางแผนการแก้ไขปัญหาจุดเสี่ยงนำไปสู่  
การทำป้ายบอกเตือนจุดเสี่ยงอุบัติเหตุ



บทเรียนที่ได้ พบว่า การดำเนินงานภายใต้โครงการการจัดการจุดเสี่ยงเพื่อป้องกันอุบัติเหตุในชุมชน อำเภอภูพาน เป็นกระบวนการดำเนินงานที่แกนนำชุมชนและคณะทำงานไม่คุ้นเคยในการบริหารจัดการ อีกทั้งกระบวนการทำงานมีความซับซ้อนละเอียดโดยเฉพาะการนำกระบวนการผลลัพธ์มาใช้ในการออกแบบการทำงาน กระบวนการจัดเก็บข้อมูล การวิเคราะห์ข้อมูล การนำข้อมูลมาใช้ในการขับเคลื่อนงาน รวมทั้งการรายงานผ่านระบบออนไลน์ เป็นต้น ดังนั้นการพัฒนาศักยภาพของแกนนำชุมชนและคณะทำงานอย่างต่อเนื่อง รวมทั้งระบบการติดตามหนุนเสริมและการช่วยเหลือของทีม ศปถ.อำเภอภูพาน จึงมีความสำคัญต่อความเข้มแข็งและคุณภาพของแกนนำที่เป็นศูนย์กลางสำคัญในการสร้างการเปลี่ยนแปลงเชิงพฤติกรรมของสมาชิกในชุมชนไปสู่การลดอุบัติเหตุจากถนน และมีสุขภาวะที่ดี

#### กิจกรรมที่ ๔ การดำเนินงานมาตรการชุมชน/ด้านชุมชน

อำเภอภูพานมีการขับเคลื่อนการดำเนินงานมาตรการชุมชน/ด้านครอบครัว รั้วชุมชน ในช่วงเทศกาลหรือในช่วงที่มีความเสี่ยงต่อการเกิดอุบัติเหตุทางถนน ทุกตำบลในอำเภอ โดยใช้แนวคิด “ด้านครอบครัว รั้วชุมชน แห่งความปลอดภัยทางถนน” ตามนโยบายผู้ว่าราชการจังหวัดสกลนคร

##### ๑. แนวคิดในการปฏิบัติงาน

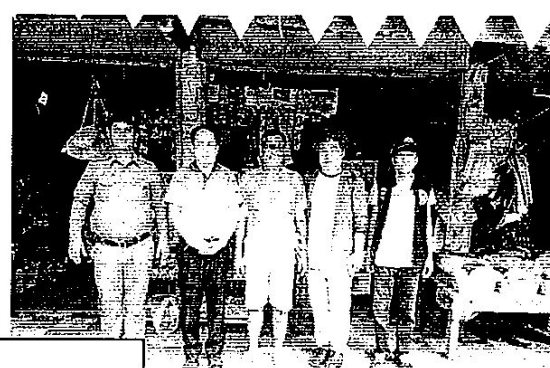
การที่ ศปถ.อำเภอภูพาน ร่วมกับ ศปถ.อปท. ประชุม ปรีกษาหรือ มีมาตรการตั้งด้านหลัก ๓ แห่ง โดยใช้แนวคิด ด้านครอบครัว รั้วชุมชน มาปฏิบัติงาน โดยการสกัดความเสี่ยง เริ่มจากด้านครอบครัว คือ ครอบครัวสกัดกันก่อน ดักเตือนคนในครอบครัว ที่มีความเสี่ยงในการเกิดอุบัติเหตุ ให้หยุดความเสี่ยงนั้น หากไม่เชื่อฟัง ขั้นต่อมาคือ ด้านชุมชน ซึ่งเรียกว่า รั้วชุมชน ประกอบด้วย ทีม ศปถ.หมู่บ้าน สกัดกัน หากรั้วชุมชนสกัดไม่อยู่ ลำดับถัดมาจะมีทีมเคลื่อนที่เร็ว ประกอบด้วย จนท.ฝ่ายความมั่นคง ตำรวจ ทหาร คอยตะเวนสกัดในเส้นทางต่าง ๆ โดยหากยังด้านทั้ง ๓ ชั้น ได้จะมีด่านชั้นท้ายคือ ด้านหลัก ๓ ด้าน และด้านรอง ๑๔ ด้าน ด้วยแนวคิดนี้ถึงแม้สกัดไม่ได้ทั้งหมด แต่สกัดได้เป็นส่วนใหญ่ ซึ่งจะเห็นได้สถิติการเกิดอุบัติเหตุช่วงเทศกาลสงกรานต์ ปี ๒๕๖๒ ปีใหม่ ปี ๒๕๖๓ ลดลงกว่าปีก่อนอย่างเห็นได้ชัด และไม่มีผู้เสียชีวิตในช่วงเทศกาลเลยติดต่อกันมากกว่า ๔ ปี แล้ว ทั้งภาพรวม และรายวัน ดังภาพ







ด้านครอบครัว



ริ้วชุมชน/ ด้านชุมชน



